

DİŐ PAYDAŐ  
TOPLANTISI.  
23/24 BAHAR

ÇALIŐTAY RAPORU

HALIÇ ÜNİVERSİTESİ  
İÇ MİMARLIK  
BÖLÜMÜ



Hazırlayan:

Haliç Üniversitesi Mimarlık Fakültesi İç Mimarlık Bölümü

Editör:

Dr. Öğr. Üyesi Fatma Ceyda GÜNEY YÜKSEL

Öğr. Gör. Selcem Bayır

Kitapçık Tasarımı:

Öğr. Gör. Burçin Fatma Tunç Ildır

Dağıtım Yeri ve Yılı:

İstanbul 2024

HALIÇ ÜNİVERSİTESİ  
MİMARLIK FAKÜLTESİ . İÇ MİMARLIK BÖLÜMÜ

# DIŞ PAYDAŞLAR ÇALIŞTAY RAPORU

Copyright © Haliç Üniversitesi

Tüm hakları saklıdır. Yazılar ve görsel malzeme izin almadan tümüyle veya kısmen yayımlanamaz.

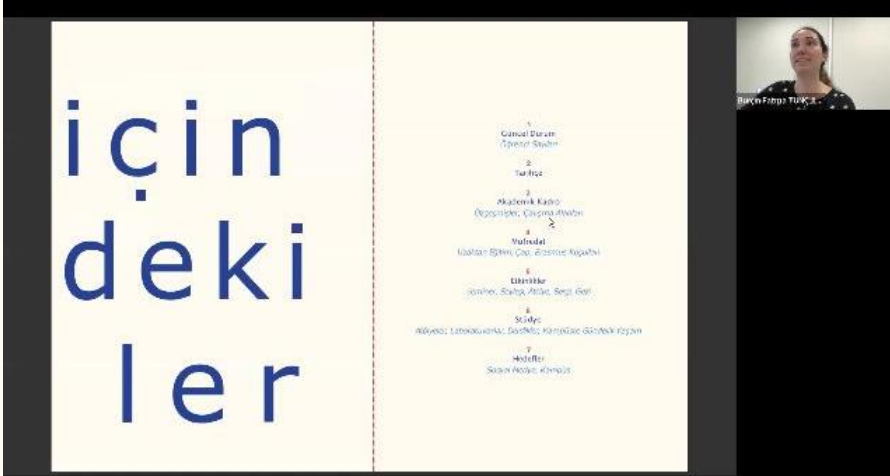
İSTANBUL 2024

**Haliç Üniversitesi İç Mimarlık Bölümü Dış  
Paydaş Toplantısı Toplantı Notları**

4 Temmuz 2024  
*Perşembe*

Katılımcılar

Barış Güleç, Türkiye Tasarım Vakfı  
Şana Ünver, Türkiye Tasarım Vakfı  
Dr. Umur Özbek  
Doç. Dr. Ceyda Güney Yüksel  
Dr. Sennur Hilmioğlu  
Dr. Mustafa Kemal Yurttaş  
Öğr. Gör. Sezin Dirihan  
Öğr. Gör. Burçin Fatma Tunç Ildır  
Öğr. Gör. Esen Seymen  
Arş. Gör. Can Eribol  
Arş. Gör. Burak Çıkırıkçı



İç Mimarlık Bölümü Kalite Komisyonu adına Öğr. Gör. Burçin Fatma Tunç Ildır tarafından bölümü tanıtan sunum yapılarak toplantı başlamıştır. Sunum sonrasında katılımcılardan yorumları, görüş ve önerileri alınmıştır.

Toplantıya Türkiye Tasarım Vakfı adına katılan Şana Ünver, bölümün gelecek hedeflerinin heyecan verici olduğunu belirtti. Gerçekleştirilen hedeflerin umut verici olduğuna değinerek, iyileştirme sürecinde Türkiye Tasarım Vakfı'nın da destek vermeye gönüllü olacağından bahsetti.

Vakfın diğer katılımcılarından Barış Güleç Tasarım Vakfı'nın uluslararası proje yazma süreçleri, Tübitak ve Erasmus çalışmaları yürüttüğünden bahsetti. Haliç Üniversitesi, İç Mimarlık Bölümü öğrencileri ile ortak çalışmalar yapmaktan zevk duyacaklarını belirtti. Vakıf ve üniversite arasında durumu resmiyete dökülecek bir protokol imzalanması kararlaştırıldı.

Tüm katılımcıların yorumları dinlendikten sonra konu ile ilgili görüşlerin dikkate alınacağı Mimarlık Fakültesi İç Mimarlık Bölüm Başkanı Fatma Ceyda Güney Yüksel tarafından açıklanmış ve toplantı kapatılmıştır.

# İçin deki ler

1  
Güncel Durum  
*Öğrenci Sayıları*

2  
Tarihçe

3  
Akademik Kadro  
*Özgeçmişler, Çalışma Alanları*

4  
Müfredat  
*Uzaktan Eğitim, Çap, Erasmus Koşulları*

5  
Etkinlikler  
*Seminer, Söyleşi, Atölye, Sergi, Gezi*

6  
Stüdyo  
*Atölyeler, Laboratuvarlar, Derslikler, Kampüste Gündelik Yaşam*

7  
Hedefler  
*Sosyal Medya, Kampüs*

# Merhaba

## İç Mimarlık Lisans Programı Aktif Öğrenci Sayıları

I.Sınıf: 100      II.Sınıf: 96      III.Sınıf: 78      IV.Sınıf: 100

## İç Mimarlık Yüksek Lisans Programları Aktif Öğrenci Sayıları

Tezli: 26      Tezsiz: 22

## İç Mimarlık Lisans Programı Kontenjan Bilgileri (2023-2021 YÖK Atlas Verileri)

2023 - Program: 201911004 - İç Mimarlık (%50 Burslu)  
Kontenjan: 83      Yerleşen: 83      Yerleşme oranı: %100

2022 - Program: 201911004 - İç Mimarlık (%50 Burslu)  
Kontenjan: 74      Yerleşen: 74      Yerleşme oranı: %100

2021 - Program: 201911004 - İç Mimarlık (%50 Burslu)  
Kontenjan: 68      Yerleşen: 52      Yerleşme oranı: %76,5

2023 - Program : 201910996 - İç Mimarlık (Burslu)  
Kontenjan: 13      Yerleşen: 13      Yerleşme oranı: %100

2022 - Program : 201910996 - İç Mimarlık (Burslu)  
Kontenjan: 13      Yerleşen: 13      Yerleşme oranı: %100

2021 - Program : 201910996 - İç Mimarlık (Burslu)  
Kontenjan: 12      Yerleşen: 12      Yerleşme oranı: %100

## İç Mimarlık Lisans Programı Öğrenci Temsilcileri

I.Sınıf:      Bedirhan Şeref Yılmaz  
II.Sınıf:      Erinç Selen Akın  
III.Sınıf:      Berfin Aydın  
IV:Sınıf:      Ömer Kızıltepe

# TA

İç Mimarlık Bölümü 1999-2000 Eğitim Öğretim yılı Güz döneminde öğretime başlamıştır ve ilk mezunlarını 2003 yılında vermiştir. 2015-2016 Eğitim Öğretim yılı Güz döneminden 2021-2022 Güz yarıyılına kadar Sütluce kampüsünde eğitimi sürdürmüştür. 2021 - 2022 Bahar yarıyılından itibaren Alibeyköy Kampüsünde eğitime devam etmektedir.

T.C. Haliç Üniversitesi, Mimarlık Fakültesi, İç Mimarlık Bölümü'nün temel amacı, yaratıcı ve yaşanabilir iç mekânlar tasarlayan, planlayan ve detaylandıran, gerekli bilgi ve becerilerle donatılmış, çevreye ve doğaya duyarlı, kullanıcı gereksinimlerini önemseyen çağdaş iç mimarlar yetiştirmektir.

Bölümün övgörevleri "İç Mimarlık" temel alanı çerçevesinde incelenen konulara analitik bir yaklaşım getirmeyi hedeflemektir. Bu yaklaşım çerçevesinde, geleneksel iç mimarlık eğitimine ek olarak, güncel teknik ve teknolojik gelişmeleri takip ederek, geleceğe yönelik analitik düşünebilen, mesleğin gereklerini günümüz şartlarının imkânları dâhilinde kullanabilen, köklü kurumsal kimlik özelliklerimizi diğer bilim dallarından edindiği bilgiler ile harmanlayabilen meslek insanlarının yetiştirilmesi hedeflenmektedir.

Bölümümüz, iç mimarlık mesleğinin doğası gereği disiplinlerarası bir yaklaşımın benimsenmesini öngörürken, bilim ve sanat arakesitinde analitik düşünce üzerine uzmanlaşmayı amaçlamaktadır.

İç Mimarlık Bölümümüzde eğitim süresi dört yıl olup, Lisans Yerleştirme Sınavının MF-4 puanı ile öğrenci alımı yapmaktadır. Programın eğitim dili Türkçedir.

# RiH

# ÇE

AKA  
DE  
MIK  
KAD  
RO

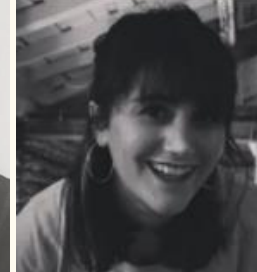
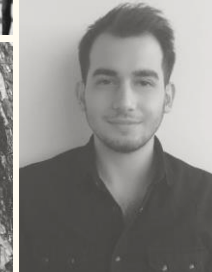




Bölümümüzde 12 tam zamanlı akademisyen, 9 ders saat ücretli akademisyen görev almaktadır.

1 Profesör  
5 Doktor Öğretim Üyesi  
4 Öğretim Görevlisi  
2 Araştırma Görevlisi bulunmaktadır.

## Biz kimiz?



## Prof. Dr. Füsün Seçer Kariptaş

Mimarlık Fakültesi Dekanı

Lisans: Mimar Sinan G.S.Ü Mimarlık

Y. Lisans: Mimar Sinan G.S.Ü Restorasyon Yenileme-Koruma (YL-Tezli)

Yeterlilik: Mimar Sinan G.S.Ü FBE İç Mimarlık

Doktora: Mimar Sinan G.S.Ü FBE İç Mimarlık

Çalışma Alanı: Mimarlık, Kültürel Mirasın Korunması ve Restorasyonu, İç Mekan Tasarımı, Yeniden İşlevlendirme, Endüstriyel Miras, Endüstriyel Arkeoloji, Yeşil Mimarlık, Akıllı Binalar, Sürdürülebilirlik, Tasarım Eğitimi

## Dr. Öğr. Üyesi Fatma Ceyda Güney Yüksel

İç Mimarlık Bölüm Başkanı

Lisans: Haliç Üniversitesi Mimarlık

Y. Lisans: Mimar Sinan G.S.Ü İç Mimarlık

Doktora: Mimar Sinan G.S.Ü FBE İç Mimarlık

Çalışma Alanı: İç Mekan Tasarımı, Yeniden İşlevlendirme, Endüstriyel Miras, Sürdürülebilirlik, Tasarım Eğitimi, Geleneksel Konutlar

## Dr. Öğr. Üyesi Umur Özbek

İç Mimarlık Ana Bilim Dalı Başkanı

Lisans: İstanbul Kültür Üniversitesi Mimarlık

Y. Lisans: Yıldız Teknik Üniversitesi Yapı Fiziği

Doktora: Mimar Sinan G.S.Ü FBE İç Mimarlık

Çalışma Alanı: Gürültü Kontrolü, Hacim Akustiği, Mimari Akustik, Fiziksel Çevre Kontrolü

## Dr. Öğr. Üyesi Sennur Yılmaz

Mimarlık Fakültesi Dekan Yrd.

Lisans: Bahçeşehir Üniversitesi Mimarlık

Y. Lisans: İstanbul Teknik Üni. Mimari Tasarım (Tezli)

Doktora: İstanbul Teknik Üni. Mimari Tasarım (Tezli)

Çalışma Alanı: Mimari Tasarım, Mimarlık, İç Mekan Tasarımı, Evrensel Tasarım, Sürdürülebilirlik, Biyoiklimsel Tasarım

## Dr. Öğr. Üyesi Mustafa Kemal Yurttaş

Lisans: İstanbul Teknik Üni. Mimarlık

Y. Lisans: İstanbul Teknik Üni. Mimari Tasarım (Tezli)

Doktora: Yıldız Teknik Üni. Sanatta Yeterlik Programı

Çalışma Alanı: Beden/Mekan, İnsan-sonrası (Posthuman), Antroposen, Çağdaş Sanat/ Performans sanatı, Kamusal Mekanda Performatif Enstalasyon/Mimari Müdahale, Spekülatif Tasarım Taktikleri, Disiplinlerarası Mekan Okumaları

## Dr. Öğr. Üyesi Büşra Özaydın Çat

Lisans: Mimar Sinan G.S.Ü Mimarlık

Y. Lisans: İstanbul Teknik Üni. Mimari Tasarım

Doktora: Mimar Sinan G.S.Ü FBE Mimari Tasarım Sorunları

Çalışma Alanı: Mimarlık, Tarih Yazımı, Mimarlıkta Yazınsal ve Görsel Temsil Araçlarının Kullanımı, Çeviribilim, Tercüme

## Öğr. Gör. Sezin Dirihan

Lisans: İstanbul Teknik Üni. İç Mimarlık  
Y. Lisans: İstanbul Teknik Üni. Mimarlık Tarihi  
Doktora: İstanbul Teknik Üni. Mimarlık Tarihi (Devam Ediyor)

Çalışma Alanı: Mimarlık Tarihi, Sosyal ve Beşeri Bilimler, Osmanlı Tarihi, Geç Osmanlı ve Erken Cumhuriyet Mimarlığı, Osmanlı Ceza Sistemi ve Mimarlığı

## Öğr. Gör. Esen Seymen

Lisans: Gazi Üniversitesi Mimarlık  
Y. Lisans : Gazi Üniversitesi Mimari Tasarım  
Doktora: Yıldız Teknik Üni. Mimari Tasarım (Devam Ediyor)

Çalışma Alanı: Mimari tasarım ve kuram, sürdürülebilir tasarım, mekansal analiz, tarihi çevre, mekânsal ve kentsel tasarım problemleri

## Öğr. Gör. Selcem Bayır

ÖnLisans: Zonguldak Karaelmas Üniversitesi Safranbolu M.Y.O. Restorasyon  
Lisans: Haliç Üniversitesi İç Mimarlık  
Y. Lisans: Haliç Üniversitesi İç mimarlık

Çalışma Alanı: İç mekan tasarımı, yeniden işlevlendirme, restorasyon, geleneksel mimari, yöresel mimari endüstri mirası, mimari sanat tarihi

## Öğr. Gör. Burçin Fatma Tunç Ildır

Lisans: Mimar Sinan G.S.Ü Mimarlık  
Y. Lisans: İstanbul Teknik Üni. Mimari Tasarım  
Doktora: Mimar Sinan G.S.Ü FBE İç Mimarlık (Devam Ediyor)

Çalışma Alanı: Mimari Tasarım, Katılımcılık Meselesi, Kamusal Mekan Üretimi, Çocuk ve Tasarım, Oyun ile Tasarlama, Modern Japon Evi, Ödünç Mekan

## Araş. Gör. Burak Çıkıncı

Lisans: Mimar Sinan G.S.Ü Mimarlık  
Y. Lisans: Mimar Sinan G.S.Ü Mimari Tasarım Sorunları  
Doktora: Mimar Sinan G.S.Ü Mimari Tasarım Sorunları (Devam Ediyor)

Çalışma Alanı: Mimari tasarım yarışmaları, sürdürülebilir tasarım yaklaşımları, toplumsal ekoloji, kentsel mücadele pratikleri, müşterek mekân

## Araş. Gör. Can Eribol

Lisans: Altınbaş Üniversitesi İç Mimarlık ve Çevre Tasarımı  
Lisans Çift Ana Dal: Altınbaş Üniversitesi Mimarlık  
Y. Lisans: Yıldız Teknik Üni. Mimari Tasarım (Devam Ediyor)

Çalışma Alanı: Mimari Tasarım ve Kuram, Gündelik Hayat, Psikocoğrafya, Kamusal Mekân, Mekân Üretimi

DERS SAATİ  
ÜCRETLİ  
ÖĞRETİM  
ÜYELERİMİZ

Dr. Öğr. Üyesi Damla Çağal Taşdelen

Öğr. Gör. Nil Döğerlioğlu

Öğr. Gör. Mina Uzun

Öğr. Gör. Şuayip Yeltan

Öğr. Gör. Habibe Didem Sunan

Öğr. Gör. Aytaç Güder

Öğr. Gör. Güneş Özmen

Öğr. Gör. Fatma Oya Tansel

Öğr. Gör. Rüya Kuru Yücel

..

MÜF

RE

DAT



1.Yarıyıl Ders Planı				
Ders Kodu	Ders Adı	T+U+L	Zorunlu/Seçmeli	AKTS
İÇM103	Temel Tasarım Stüdyosu I	6+2+0	Zorunlu	12
İÇM107	Sanat Tarihi	2+0+0	Zorunlu	2
İÇM115	Malzeme I	2+0+0	Zorunlu	2
İÇM151	Yapı Bilgisi ve Teknik Resim I	4+0+0	Zorunlu	6
İÇM161	İç Mimarlıkta Görsel İletişim I	3+1+0	Zorunlu	5
İNG101	İngilizce I	3+0+0	Zorunlu	3
Toplam AKTS				30

2.Yarıyıl Ders Planı				
Ders Kodu	Ders Adı	T+U+L	Zorunlu/Seçmeli	AKTS
İÇM104	Temel Tasarım Stüdyosu II	6+2+0	Zorunlu	12
İÇM108	Tasarım Tarihi	2+0+0	Zorunlu	2
İÇM116	Malzeme II	2+0+0	Zorunlu	2
İÇM152	Yapı Bilgisi ve Teknik Resim II	4+0+0	Zorunlu	6
İÇM162	İç Mimarlıkta Görsel İletişim II	3+1+0	Zorunlu	5
İNG102	İngilizce II	3+0+0	Zorunlu	3
Toplam AKTS				30

3.Yarıyıl Ders Planı				
Ders Kodu	Ders Adı	T+U+L	Zorunlu/Seçmeli	AKTS
ATA101	Atatürk İnkılabı ve İnkılap Tarihi I	2+0+0	Zorunlu	2
HLC101	Kariyer Planlama	2+0+0	Zorunlu	2
İÇM241	Mobilya Tasarımı Tarihi	4+0+0	Zorunlu	4
İÇM247	Perspektif	4+0+0	Zorunlu	4
İÇM249	Bilgisayar Destekli Çizim	4+0+0	Zorunlu	4
İÇM291	İç Mimarî Tasarım Stüdyosu I	6+2+0	Zorunlu	8
TDB101	Türk Dili I	2+0+0	Zorunlu	2
AICI3YY	Alan İçi Seçmeli (1 Adet)	-	Seçmeli	4
Toplam AKTS				30

4.Yarıyıl Ders Planı				
Ders Kodu	Ders Adı	T+U+L	Zorunlu/Seçmeli	AKTS
ATA102	Atatürk İnkılabı ve İnkılap Tarihi II	2+0+0	Zorunlu	2
İÇM242	Mobilya Stüdyosu	4+0+0	Zorunlu	3
İÇM246	Detay Bilgisi	4+0+0	Zorunlu	3
İÇM292	İç Mimarî Tasarım Stüdyosu II	6+2+0	Zorunlu	8
TDB102	Türk Dili II	2+0+0	Zorunlu	2
AICI4YY	Alan İçi Seçmeli (3 Adet)	-	Seçmeli	12
Toplam AKTS				30

5.Yarıyıl Ders Planı				
Ders Kodu	Ders Adı	T+U+L	Zorunlu/Seçmeli	AKTS
İÇM307	Strüktür	2+0+0	Zorunlu	3
İÇM391	İç Mimarî Tasarım Stüdyosu III	6+2+0	Zorunlu	8
UNISEC5YY	Üniversite Seçmeli (1 Adet)	-	Zorunlu	3
ADISI5YY	Alan Dışı Seçmeli (1 Adet)	-	Seçmeli	4
AICI5YY	Alan İçi Seçmeli (3 Adet)	-	Seçmeli	12
Toplam AKTS				30

6.Yarıyıl Ders Planı				
Ders Kodu	Ders Adı	T+U+L	Zorunlu/Seçmeli	AKTS
İÇM318	Fiziksel Çevre Kontrolü ve Uygulama Projesi	4+0+0	Zorunlu	7
İÇM392	İç Mimarî Tasarım Stüdyosu IV	6+2+0	Zorunlu	8
ADISI6YY	Alan Dışı Seçmeli (1 Adet)	-	Seçmeli	4
AICI6YY	Alan İçi Seçmeli (2 Adet)	-	Seçmeli	8
UNISEC6YY	Üniversite Seçmeli (1 Adet)	-	Seçmeli	3
Toplam AKTS				30

7.Yarıyıl Ders Planı				
Ders Kodu	Ders Adı	T+U+L	Zorunlu/Seçmeli	AKTS
İÇM380	Staj	2+0+0	Zorunlu	5
İÇM411	Rölové-Restorasyon	3+1+0	Zorunlu	5
İÇM491	İç Mimarî Tasarım Stüdyosu V	6+2+0	Zorunlu	8
ADISI7YY	Alan Dışı Seçmeli (1 Adet)	-	Seçmeli	4
AICI7YY	Alan İçi Seçmeli (2 Adet)	-	Seçmeli	8
Toplam AKTS				30

8.Yarıyıl Ders Planı				
Ders Kodu	Ders Adı	T+U+L	Zorunlu/Seçmeli	AKTS
İÇM498	Bitirme Projesi	2+0+0	Zorunlu	30
Toplam AKTS				30

## MÜFREDAT BİLGİLERİ

Haliç Üniversitesi İç Mimarlık Bölümü'nde eğitim 4 senede, 240 AKTS ile tamamlanmaktadır. Staj zorunluluğu vardır. Tablodan Güz ve Bahar dönemi müfredatı incelenebilir.

İÇM214	Mekan ve Ses Çalışmaları	2+0+0	Seçmeli	4
İÇM215	Mimarlıkta Görsel İletişim	3+0+0	Seçmeli	4
İÇM220	İç Mekanlarda Armoni Bilgisi	2+0+0	Seçmeli	4
İÇM221	İç Mimarlıkta Araştırma Yöntemleri	2+0+0	Seçmeli	4
İÇM222	Islak Hacim Tasarımı	2+0+0	Seçmeli	4
İÇM223	Mimarlık Tarihi	2+0+0	Seçmeli	4
İÇM224	Turizm Yapıları	2+0+0	Seçmeli	4
İÇM225	Vitrin Tasarımı	2+0+0	Seçmeli	4
İÇM226	Yaratıcı Düşünme ve Tasarım	2+0+0	Seçmeli	4
İÇM227	Evrensel Tasarım	2+0+0	Seçmeli	4
İÇM229	Strüktür ve Tasarım	2+0+0	Seçmeli	4
İÇM231	Peyzaj Tasarımı	2+0+0	Seçmeli	4
İÇM252	Model Yapımı ve Teknikleri	2+0+0	Seçmeli	4
İÇM254	Eskiz ve Mimarî İllüstrasyon	2+0+0	Seçmeli	4
İÇM259	Mesleki Etik	2+0+0	Seçmeli	4
İÇM262	İleri Model Yapımı ve Teknikleri	2+0+0	Seçmeli	4
İÇM264	Mekan Okumaları ve Tartışmaları	2+0+0	Seçmeli	4
İÇM284	Bilgisayar Destekli Modelleme	4+0+0	Seçmeli	4
İÇM320	Stand, Sergi ve Set Tasarımı	2+0+0	Seçmeli	4
İÇM321	İç Mekanlarda Aydınlatma Tasarımı	2+0+0	Seçmeli	4
İÇM322	Akustik	2+0+0	Seçmeli	4
İÇM323	İç Mekan Tasarımında Sürdürülebilirlik	2+0+0	Seçmeli	4
İÇM324	Müze Tasarımı	2+0+0	Seçmeli	4
İÇM325	Çağdaş Mimarlık	2+0+0	Seçmeli	4
İÇM326	Mimarlık ve Kuram	2+0+0	Seçmeli	4
İÇM327	Tarihi Yapılarda Yeniden İşlevlendirme	2+0+0	Seçmeli	4
İÇM328	Ofis İç Mekan Tasarımı	2+0+0	Seçmeli	4
İÇM329	Modüler Tasarım	2+0+0	Seçmeli	4
İÇM334	İç Mekanlarda Ses Kontrolü	2+0+0	Seçmeli	4
İÇM336	Tasarımda Eleştirel Düşünme	2+0+0	Seçmeli	4
İÇM346	İleri Detay Bilgisi	4+0+0	Seçmeli	4
İÇM351	Ergonomi	2+0+0	Seçmeli	4
İÇM352	Kent Mobilyası Tasarımı	2+0+0	Seçmeli	4
İÇM354	İleri Model Teknikleri	2+0+0	Seçmeli	4
İÇM355	Tipografi	2+0+0	Seçmeli	4
İÇM356	Antik Mobilya	2+0+0	Seçmeli	4
İÇM359	Post Modern Objeler Tasarımı	2+0+0	Seçmeli	4
İÇM360	Mobil Konutlarda İç Mekan Tasarımları	2+0+0	Seçmeli	4
İÇM362	Temel Fotoğraf Eğitimi	2+0+0	Seçmeli	4
İÇM363	Mekân ve Kullanıcı Deneyimi Tasarımı	2+0+0	Seçmeli	4
İÇM364	Portfolyo	2+0+0	Seçmeli	4
İÇM366	Marka Tasarımı ve Mekân	2+0+0	Seçmeli	4
İÇM367	Mobilya Tasarımında Dönemler	2+0+0	Seçmeli	4
İÇM368	Sinema ve Mekan	2+0+0	Seçmeli	4
İÇM369	Permakültür ve Ekolojik Tasarım	2+0+0	Seçmeli	4
İÇM371	Yapı Donatımı	2+0+0	Seçmeli	4
İÇM372	Yapıda Fiziksel Çevre Kontrolü	2+0+0	Seçmeli	4
İÇM383	Bilgisayar Destekli Görselleştirme	4+0+0	Seçmeli	4
İÇM384	Bilgisayar Destekli İleri Modelleme	4+0+0	Seçmeli	4
İÇM403	Yapım Maliyeti	2+0+0	Seçmeli	4
İÇM405	Mesleki İş Hukuku	2+0+0	Seçmeli	4
İÇM451	Tekne İç Mekan Tasarımı	2+0+0	Seçmeli	4



## ESKİ MÜFREDAT BİLGİLERİ

## 2021-2022 Yılı Müfredatı

1.Yarıyıl Ders Planı				
Ders Kodu	Ders Adı	T+U+L	Zorunlu/Seçmeli	AKTS
İÇM103	Temel Tasarım Stüdyosu I	6+2+0	Zorunlu	12
İÇM107	Sanat Tarihi	2+0+0	Zorunlu	2
İÇM115	Malzeme I	2+0+0	Zorunlu	2
İÇM151	Yapı Bilgisi ve Teknik Resim I	4+0+0	Zorunlu	6
İÇM161	İç Mimarlıkta Görsel İletişim I	3+1+0	Zorunlu	5
İNG101	İngilizce I	3+0+0	Zorunlu	3
Toplam AKTS				30

2.Yarıyıl Ders Planı				
Ders Kodu	Ders Adı	T+U+L	Zorunlu/Seçmeli	AKTS
İÇM104	Temel Tasarım Stüdyosu II	6+2+0	Zorunlu	12
İÇM108	Tasarım Tarihi	2+0+0	Zorunlu	2
İÇM116	Malzeme II	2+0+0	Zorunlu	2
İÇM152	Yapı Bilgisi ve Teknik Resim II	4+0+0	Zorunlu	6
İÇM162	İç Mimarlıkta Görsel İletişim II	3+1+0	Zorunlu	5
İNG102	İngilizce II	3+0+0	Zorunlu	3
Toplam AKTS				30

3.Yarıyıl Ders Planı				
Ders Kodu	Ders Adı	T+U+L	Zorunlu/Seçmeli	AKTS
ATA101	Atatürk İnkileri ve İnkilap Tarihi I	2+0+0	Zorunlu	2
İÇM241	Mobilya Tasarımı Tarihi	4+0+0	Zorunlu	4
İÇM247	Perspektif	4+0+0	Zorunlu	4
İÇM249	Bilgisayar Destekli Çizim	4+0+0	Zorunlu	6
İÇM291	İç Mimarî Tasarım Stüdyosu I	6+2+0	Zorunlu	8
TDB101	Türk Dili I	2+0+0	Zorunlu	2
AIC13YY	Alan İçi Seçmeli	-	Seçmeli	4
Toplam AKTS				30

4.Yarıyıl Ders Planı				
Ders Kodu	Ders Adı	T+U+L	Zorunlu/Seçmeli	AKTS
ATA102	Atatürk İnkileri ve İnkilap Tarihi II	2+0+0	Zorunlu	2
İÇM242	Mobilya Stüdyosu	4+0+0	Zorunlu	3
İÇM246	Detay Bilgisi	4+0+0	Zorunlu	3
İÇM292	İç Mimarî Tasarım Stüdyosu II	6+2+0	Zorunlu	8
TDB102	Türk Dili II	2+0+0	Zorunlu	2
AIC14YY	Alan İçi Seçmeli	-	Seçmeli	12
Toplam AKTS				30

5.Yarıyıl Ders Planı				
Ders Kodu	Ders Adı	T+U+L	Zorunlu/Seçmeli	AKTS
İÇM307	Strüktür	2+0+0	Zorunlu	3
İÇM391	İç Mimarî Tasarım Stüdyosu III	6+2+0	Zorunlu	8
UNISEC5YY	Üniversite Seçmeli	-	Zorunlu	3
ADISI5YY	Alan Dışı Seçmeli	-	Seçmeli	4
AIC15YY	Alan İçi Seçmeli	-	Seçmeli	12
Toplam AKTS				30

6.Yarıyıl Ders Planı				
Ders Kodu	Ders Adı	T+U+L	Zorunlu/Seçmeli	AKTS
İÇM318	Fiziksel Çevre Kontrolü ve Uygulama Projesi	4+0+0	Zorunlu	7
İÇM392	İç Mimarî Tasarım Stüdyosu IV	6+2+0	Zorunlu	8
ADISI6YY	Alan Dışı Seçmeli	-	Zorunlu	4
AIC16YY	Alan İçi Seçmeli	-	Zorunlu	8
UNISEC6YY	Üniversite Seçmeli	-	Zorunlu	3
Toplam AKTS				30

7.Yarıyıl Ders Planı				
Ders Kodu	Ders Adı	T+U+L	Zorunlu/Seçmeli	AKTS
İÇM403	Yapım Maliyeti	2+0+0	Zorunlu	3
İÇM411	Rölevé-Restorasyon	3+1+0	Zorunlu	7
İÇM491	İç Mimarî Tasarım Stüdyosu V	6+2+0	Zorunlu	8
ADISI7YY	Alan Dışı Seçmeli	-	Seçmeli	4
AIC17YY	Alan İçi Seçmeli	-	Seçmeli	8
Toplam AKTS				30

8.Yarıyıl Ders Planı				
Ders Kodu	Ders Adı	T+U+L	Zorunlu/Seçmeli	AKTS
İÇM498	Bitirme Projesi	2+0+0	Zorunlu	30
Toplam AKTS				30

UNISEC6YY	Üniversite Seçmeli	-	Zorunlu	3
Toplam AKTS				30
İÇM214	Mekan ve Ses Çalışmaları	2+0+0	Seçmeli	4
İÇM215	Mimarlıkta Görsel İletişim	3+0+0	Seçmeli	4
İÇM220	İç Mekan Armoni Bilgisi	2+0+0	Seçmeli	4
İÇM221	İç Mimarlıkta Araştırma Yöntemleri	2+0+0	Seçmeli	4
İÇM222	İslak Hacim Tasarımı	2+0+0	Seçmeli	4
İÇM223	Mimarlık Tarihi	2+0+0	Seçmeli	4
İÇM224	Turizm Yapıları	2+0+0	Seçmeli	4
İÇM225	Vitrin Tasarımı	2+0+0	Seçmeli	4
İÇM226	Yaratıcı Düşünme ve Tasarım	2+0+0	Seçmeli	4
İÇM227	Evrensel Tasarım	2+0+0	Seçmeli	4
İÇM229	Strüktür ve Tasarım	2+0+0	Seçmeli	4
İÇM230	Meslek Pratiği	2+0+0	Seçmeli	4
İÇM231	Peyzaj Tasarımı	2+0+0	Seçmeli	4
İÇM252	Model Yapımı ve Teknikleri	2+0+0	Seçmeli	4
İÇM254	Eskiz ve Mimari İllüstrasyon	2+0+0	Seçmeli	4
İÇM262	İleri Model Yapımı ve Teknikleri	2+0+0	Seçmeli	4
İÇM264	Mekan Okumaları ve Tartışmaları	2+0+0	Seçmeli	4
İÇM284	Bilgisayar Destekli Modelleme	4+0+0	Seçmeli	4
İÇM320	Stand, Sergi ve Set Tasarımı	2+0+0	Seçmeli	4
İÇM321	İç Mekan Aydınlatma Tasarımı	2+0+0	Seçmeli	4
İÇM322	Akustik	2+0+0	Seçmeli	4
İÇM323	İç Mekan Tasarımında Sürdürülebilirlik	2+0+0	Seçmeli	4
İÇM324	Müze Tasarımı	2+0+0	Seçmeli	4
İÇM325	Çağdaş Mimarlık	2+0+0	Seçmeli	4
İÇM326	Mimarlık ve Kuram	2+0+0	Seçmeli	4
İÇM327	Tarihi Yapılarda Yeniden İşlevlendirme	2+0+0	Seçmeli	4
İÇM328	Ofis İç Mekan Tasarımı	2+0+0	Seçmeli	4
İÇM329	Modüler Tasarım	2+0+0	Seçmeli	4
İÇM334	İç Mekan Ses Kontrolü	2+0+0	Seçmeli	4
İÇM336	Tasarımda Eleştirel Düşünme	2+0+0	Seçmeli	4
İÇM346	İleri Detay Bilgisi	4+0+0	Seçmeli	4
İÇM351	Ergonomi	2+0+0	Seçmeli	4
İÇM352	Kent Mobilyası Tasarımı	2+0+0	Seçmeli	4
İÇM354	İleri Model Teknikleri	2+0+0	Seçmeli	4
İÇM355	Tipografi	2+0+0	Seçmeli	4
İÇM356	Antik Mobilya	2+0+0	Seçmeli	4
İÇM359	Post Modern Objeler Tasarımı	2+0+0	Seçmeli	4
İÇM360	Mobil Konutlarda İç Mekan Tasarımları	2+0+0	Seçmeli	4
İÇM362	Temel Fotoğraf Eğitimi	2+0+0	Seçmeli	4
İÇM364	Portfolyo	2+0+0	Seçmeli	4
İÇM367	Mobilya Tasarımında Dönemler	2+0+0	Seçmeli	4
İÇM368	Sinema ve Mekan	2+0+0	Seçmeli	4
İÇM369	Permakültür ve Ekolojik Tasarım	2+0+0	Seçmeli	4
İÇM371	Yapı Donatımı	2+0+0	Seçmeli	4
İÇM372	Yapıda Fiziksel Çevre Kontrolü	2+0+0	Seçmeli	4
İÇM380	Staj	2+0+0	Seçmeli	5
İÇM383	Bilgisayar Destekli Görselleştirme	4+0+0	Seçmeli	4
İÇM384	Bilgisayar Destekli İleri Modelleme	4+0+0	Seçmeli	4
İÇM405	Mesleki İş Hukuku	2+0+0	Seçmeli	4
İÇM451	Tekne İç Mekan Tasarımı	2+0+0	Seçmeli	4
İÇM483	Bilgisayar Destekli İleri Görselleştirme	4+0+0	Seçmeli	4



## ÇİFT ANADAL DİPLOMA PROGRAMI (ÇAP) VE YANDAL SERTİFİKA PROGRAMI KOŞULLARI

Bölümümüzde Çift AnadalDiploması Programı ve Yandal Sertifika Programı imkanı bulunmaktadır. Hangi bölümler arasında Çift Anadal Diploma Programının ve Yandal Sertifika Programının gerçekleştirilebileceği bölüm ve fakülte önerisi üzerine senatonun onayı ile belirlenir. Öğrencilerin ikinci anadal/yandal diploma programına kabulü, o programın yürütüldüğü ilgili bölümün önerisi üzerine fakülte/yüksekokul yönetim kurulunun onayı ile yapılır. Başvurusu kabul edilen öğrencilerden, süresinde tamamlanan Çift Anadal Diploma ve Yandal Sertifika Programları için ilave öğretim ücreti alınmaz.

### Çift Anadal Diploma Programı (ÇAP)

Başarı şartını ve diğer koşulları sağlayan öğrencilerin aynı yükseköğretim kurumunun iki diploma programından eş zamanlı olarak ders alıp, iki ayrı diploma alabilmesini sağlayan programa Çift Anadal Diploma Programı denir.

- Öğrenci ikinci anadal diploma programına, anadal lisans diploma programında en erken üçüncü yarıyılın başında, en geç ise dört yıllık programlarda beşinci yarıyılın başında başvurabilir.
- Başvuru anında anadal diploma programındaki genel not ortalaması en az 100 üzerinden 70 olan ve anadal diploma programının ilgili sınıfında başarı sıralaması itibari ile en üst %20'sinde bulunan öğrenciler ikinci anadal diploma programına başvurabilirler.
- Çift anadal diploma programına başvurabilmesi için öğrencinin başvurduğu yarıyla kadar anadal diploma programında aldığı tüm dersleri başarıyla tamamlaması gerekir.
- Öğrencinin çift anadal programından mezun olabilmesi için genel not ortalamasının en az 100 üzerinden 70 olması gerekir. Tüm çift anadal öğrenimi süresince öğrencinin genel not ortalaması bir defaya mahsus olmak üzere 100 üzerinden 65'e kadar düşebilir. Genel not ortalaması ikinci kez 100 üzerinden 65'in altına düşen öğrencinin ikinci anadal diploma programından kaydı silinir.
- Anadal diploma programından mezuniyet hakkını elde eden ancak ikinci anadal diploma programını bitiremeyen öğrencilerin öğrenim süresi ikinci anadal diploma programına kayıt yaptırdığı eğitim öğretim yılından itibaren 2547 sayılı Kanununun 44 üncü maddesinin (c) fıkrasında belirtilen azami süredir.
- Öğrenci, Çift Anadal Diploma Programını kendi isteği ile bırakabilir.

### Yandal Sertifika Programı

Bir diploma programına kayıtlı öğrencinin öngörülen şartları taşıması kaydıyla, aynı yükseköğretim kurumu içinde başka bir diploma programı kapsamında belirli bir konuya yönelik sınırlı sayıda dersi almak suretiyle, diploma yerine geçmeyen bir belge (Yandal Sertifikası) alabilmelerini sağlayan programa denir.

- Öğrenci, yandal programına, anadal lisans programının en erken üçüncü, en geç altıncı yarıyılın başında başvurabilir.
- Yandal programına, başvurduğu yarıyla kadar aldığı lisans programındaki tüm kredili dersleri başarıyla tamamlamış olan öğrenciler başvurabilir.
- Öğrencinin başvuru sırasında anadal programındaki genel not ortalamasının en az 100 üzerinden 65 olması gerekir.
- Yandal programına başvurusu kabul edilen öğrenci, yandal programı kapsamında, senato kararı ile belirlenmiş olan dersleri almak ve bu dersleri başarmak zorundadır. Bu dersler ilgili bölümler arasında kararlaştırılır, ilgili fakülte kurullarının ve üniversite senatosunun onayına sunulur.
- Anadal programından mezuniyet hakkını elde eden ancak yandal programını bitiremeyen öğrencilere ilgili yönetim kurullarının kararı ile en fazla iki yarıyıl ek süre tanınır. Bu süre normal öğretim süresine dahil olup, öğrenciler bu dönemde eğitim ve öğretim ücreti ödemezler.
- Yandal öğrencisi, öğrenim sürecinin herhangi bir yarıyılında programı kendi isteğiyle bırakabilir.

Adı	Soy Adı	Çap/Yandal	Ana Dah	Çap/Yandal Yaptığı Bölüm
Oğuzhan	Dağcı	Çap	İç Mimarlık	Mimarlık
Ayça Başak	Boğa	Çap	İç Mimarlık	Mimarlık
Beyzanur	Kamber	Çap	İç Mimarlık	Mimarlık
Ruveyda	Çetin	Çap	İç Mimarlık	Mimarlık
Burak	Acar	Çap	İç Mimarlık	Endüstri Ürünleri Tasarımı
Nurcan	Tosun	Çap	İç Mimarlık	Endüstri Ürünleri Tasarımı
Tuğçe	Tanişan	Çap	İç Mimarlık	Endüstri Ürünleri Tasarımı
Elif Nur	Yıldırım	Çap	İç Mimarlık	Mimarlık
Meryem	Gündoğdu	Çap	İç Mimarlık	Mimarlık
İrşad	Alpaydın	Çap	İç Mimarlık	Mimarlık
Betül	Güller	Yandal	Endüstri Ürünleri Tasarımı	İç Mimarlık
İrem	Ergin	Çap	Endüstri Ürünleri Tasarımı	İç Mimarlık
Fatma Zeynep	Var	Çap	Endüstri Ürünleri Tasarımı	İç Mimarlık
Seren	Kamit	Çap	Endüstri Ürünleri Tasarımı	İç Mimarlık
Sena	Hıraoğlu	Yandal	Endüstri Ürünleri Tasarımı	İç Mimarlık
Beyzanur	Uşma	Yandal	İç Mimarlık	Mimarlık
Melisa	Aslantürk	Yandal	İç Mimarlık	Mimarlık
Berfin	Kıralı	Yandal	İç Mimarlık	Endüstri Ürünleri Tasarımı
Selen	Öztahtalı	Çap	İç Mimarlık	Endüstri Ürünleri Tasarımı
Canan	Karaman	Çap	İç Mimarlık	Endüstri Ürünleri Tasarımı
Kerim	Sallan	Yandal	Endüstri Ürünleri Tasarımı	İç Mimarlık
Sude Zeynep	Sulh	Yandal	Endüstri Ürünleri Tasarımı	İç Mimarlık
Rabia	Vardarlı	Yandal	Endüstri Ürünleri Tasarımı	İç Mimarlık
Mehmet Erkan	Altunay	Yandal	Endüstri Ürünleri Tasarımı	İç Mimarlık
Şule	Engin	Yandal	Siyaset Bilimi ve Uluslararası İlişkiler	İç Mimarlık
Muhammed Aydın	Doğu	Çap	Mimarlık	İç Mimarlık
Ali	Geniş	Çap	Mimarlık	İç Mimarlık
Nadide	Duğan	Çap	Mimarlık	İç Mimarlık
Metehan	Tutar	Çap	Endüstri Ürünleri Tasarımı	İç Mimarlık
Elif Sude	Koca	Çap	Endüstri Ürünleri Tasarımı	İç Mimarlık
Duygu	Alanbay	Çap	Endüstri Ürünleri Tasarımı	İç Mimarlık
Mehmet Emin	Aydemir	Çap	İç Mimarlık	Mimarlık
Nur İdil	Göksun	Çap	İç Mimarlık	Mimarlık
Ümmühan	Sunar	Çap	İç Mimarlık	Mimarlık
Simge	Polatdemir	Çap	İç Mimarlık	Mimarlık
İsra	Ocaktan	Çap	Endüstriyel Tasarım	İç Mimarlık
Melike	Karabiyik	Yandal	Endüstriyel Tasarım	İç Mimarlık



## ERASMUS

Bölümümüzde Erasmus Öğrenci Değişim Programı uygulanmakta, çeşitli okullar ile halihazırda anlaşmalarımız bulunmaktadır. Her sene İç Mimarlık Bölümü'nden belirli sayıda öğrenci Avrupa'da bir üniversiteyi Erasmus Değişim Programı kapsamında 1 dönem veya 1 sene ziyaret etmektedir. Romanya, Portekiz, Belçika, İspanya, İtalya, Polonya, Macaristan, ve Hollanda ile Erasmus değişim anlaşması mevcuttur.

### Erasmus Öğrenci Değişim Programı Koşulları

- Öğrenci, üniversitedeki 1. sınıfını veya 1. yılını başarıyla tamamlamış olmalıdır.
- Lisans öğrencileri için minimum not ortalaması 2,20 ve lisansüstü öğrencileri için minimum not ortalaması 2,50'dir.
- Seçimde not ortalaması (%50) ve İngilizce Yeterlilik Testi (% 50) oranında dikkate alınmaktadır.
- Tez dönemindeki lisansüstü öğrencilerin ortak üniversiteye başvurmaları ve o üniversiteden bir tez danışmanı bulmaları gerekmektedir.

Erasmus Değişim için seçilen öğrenciler gidecekleri ülkeye bağlı olarak aylık burs almaktadır. Bursun %80'i değişim öncesinde kalan %20'si ise derslerin 2/3'ünden başarılı olduğu takdirde değişim sonrasında verilmektedir.

### Anlaşmalı Kurumlar

Romania, Spiru Haret University  
Romania, Gheorghe Asachi Technical University  
Portugal, Universidade de Beira Interior  
Spain, Coruna University  
Italy, Academia di Belle Arti Di Frosinone  
Hungary, Budapest Metropolitan University  
Belgium, Universite de Mons  
Spain, University Camilo Jose Cela  
Hungary, Budapest Metropolitan University

## Giden Öğrenciler

### 2018-2019 Güz

Ayça Yıldız, İç Mimarlık, Portekiz, University of Beira Interior, Güz

### 2021-2022 Güz

Gizem Şahin, İç Mimarlık, İtalya, Academia di Belle arti di Frosinone, Güz  
Betül Dilara Sarı, İç Mimarlık, Belçika, University of Mons, Güz

### 2021-2022 Bahar

Birce Uzun , İç Mimarlık, İtalya, Accademia di Belle Arti di Frosinone, Bahar  
Betül Dilara Sarı, İç Mimarlık, Belçika, University of Mons, Bahar

### 2022-2023 Bahar

Ayça Sude Şahin, İç Mimarlık, İtalya, Accademia di Belle Arti di Frosinone, Bahar

### 2023-2024 Güz

İlayda Ünlüsoy, İç Mimarlık, İtalya, Accademia di Belle Arti di Frosinone, Güz

## Gelen Öğrenciler

### 2021-2022 Güz

Maryam Yusufzade, İç Mimarlık, Azerbaycan, Azerbaijan University of Architecture and Construction

### 2022-2023 Güz

Narmin Kerimova, İç Mimarlık, Azerbaycan, Azerbaijan University of Architecture and Construction  
Tamilla Danyarbayli, İç Mimarlık, Azerbaycan, Azerbaijan University of Architecture and Construction  
Nuray Rustamova, İç Mimarlık, Azerbaycan, Azerbaijan University of Architecture and Construction

### 2023-2024 Güz

Parvana Bayramova, İç Mimarlık, Azerbaycan, Azerbaijan University of Architecture and Construction

et  
kin  
lik

KONFERANS,  
ATÖLYE,  
SERGI,  
GEZİ



## 2023 – 2024 YILI

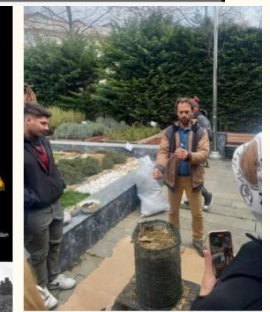
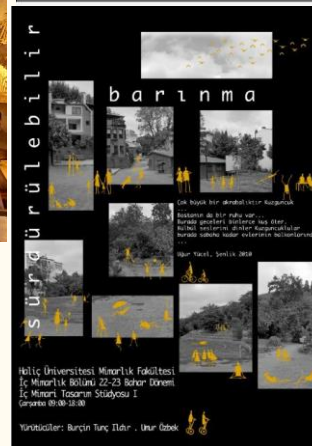
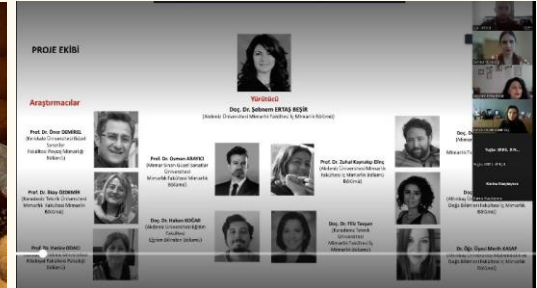
Minoa Pera	<b>Teknik Gezi</b>	Tarihi Yapılarda Yeniden İşlevlendirme
Atlas Pasajı	<b>Teknik Gezi</b>	Tarihi Yapılarda Yeniden İşlevlendirme
Nevmekan	<b>Teknik Gezi</b>	Tarihi Yapılarda Yeniden İşlevlendirme
Atatürk Kültür Merkezi ve Salt Galata Gezisi	<b>Teknik Gezi</b>	Temel Tasarım Stüdyosu II
ARTER Müzesi	<b>Teknik Gezi</b>	Temel Tasarım Stüdyosu II
Tasarım Atölyesi Kadıköy (TAK)	<b>Jüri</b>	Temel Tasarım Stüdyosu I
Atatürk Kent Ormanı	<b>Teknik Gezi</b>	Temel Tasarım Stüdyosu I
İPA İstanbul	<b>Jüri</b>	Temel Tasarım Stüdyosu I
Türkiye Tasarım Vakfı	<b>Jüri</b>	Temel Tasarım Stüdyosu I
İstanbul Modern Sanatlar Müzesi	<b>Teknik Gezi</b>	Müze Tasarımı
ARTER Müzesi	<b>Teknik Gezi</b>	Müze Tasarımı
MSGSÜ İstanbul Resim Heykel Müzesi	<b>Teknik Gezi</b>	Müze Tasarımı
Cendere Müzesi	<b>Teknik Gezi</b>	Müze Tasarımı
Pera Müzesi	<b>Teknik Gezi</b>	Müze Tasarımı
Deniz Müzesi	<b>Teknik Gezi</b>	Müze Tasarımı
Kütüphane Trolleybus	<b>Teknik Gezi</b>	Müze Tasarımı
Rami Kütüphanesi	<b>Teknik Gezi</b>	Müze Tasarımı
Mobilyada Çağdaş Yaklaşımlar	<b>Seminer</b>	Mobilya Tasarım Tarihi
İskandinav Mobilyasında Çağdaş Yaklaşımlar ve Tasarımcılar	<b>Seminer</b>	Mobilya Tasarım Tarihi
Mobilyada Postmodern ve Pop Art Eğilimler	<b>Seminer</b>	Mobilya Tasarım Tarihi
Sanayi-i Nefise Mektebi'nden Endüstri Tasarımına Mobilya	<b>Seminer</b>	Mobilya Tasarım Tarihi
Kınalıada Saha Gezisi	<b>Teknik Gezi</b>	İç Mimari Tasarım Stüdyosu IV-V
Haliç Kültürel Miras Rotası	<b>Teknik Gezi</b>	Oryantasyon Haftası
Evdema, Soprano Mobilya işbirliği	<b>Teknik Gezi</b>	Uluslararası Seramik, Banyo, Mutfak Fuarı
Erasmus Gönüllülük Projesi Hikayem: Tuğçe Önbaş	<b>Seminer</b>	Portfolyo
Salt Galata	<b>Teknik Gezi</b>	Tasarımda Eleştirel Düşünme
Model Prototip Atölyesi İçin Özelleşmiş İSG Eğitimi	<b>Seminer</b>	İş Sağlığı ve Güvenliği





## 2022 - 2023 BAHAR YARIYILI

Deprem Farkındalığı Semineri / Şebnem Ertaş Beşir	Seminer	İç Mimarlık Bölümü
Deprem Farkındalığı Semineri / Tansu Dinçer	Seminer	İç Mimarlık Bölümü
Azaltılmış Toprak İşleme ve Kompost Uygulaması” Eğitimi / Eyüpsultan Belediyesi	Eğitim	İç Mimarlık / Aşçılık Bölümü
Karaköy Gezisi	Teknik Gezi	Temel Tasarım Stüdyosu II
Kuzguncuk Bostanı Gezisi	Teknik Gezi	İç Mimari Tasarım Stüdyosu I
MSGSÜ İstanbul Resim Heykel Müzesi	Teknik Gezi	Müze Tasarımı Dersi
Eyrene Kulesi Gezisi	Teknik Gezi	Tarihi Yapılarda Yeniden İşlevlendirme
Nevmekan Selimiye	Teknik Gezi	Tarihi Yapılarda Yeniden İşlevlendirme
Eskiz/ Bengisu Bilekli	Seminer	Temel Tasarım Stüdyosu II



# STÜD YO

ATÖLYELER,  
LAB,  
DERSLİKLER,  
KAMPÜS



## 5 Adet Çizim Stüdyosu -

1617 – 80 kişi

1522 – 100 kişi

1417 – 100 kişi

1401 – 120 kişi (köprü)

1217- 40 kişi

1117 – 70 kişi (İÇM dersi yok)

## Sınıf

1321- 40 kişi

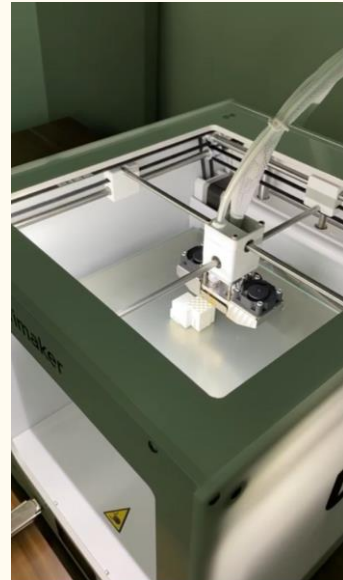
1318 – 60 kişi

1317 – 40 kişi Bilgisayar Lab.

1418 – 30 kişi Malzeme Lab.

Ahşap atölyesi ve maket atölyesi planlanmaktadır.

Fab. Lab.'da 3d printer ile üretimlere başlanmıştır.













# HE DEF LER



- Mezun ilişkilerini güçlendirmek
- İngilizce bölümle beraber yurtdışı bağlantılarını arttırmak
- **Akreditasyon almak**
- Türkiyedeki iç mimarlık bölümleri arasındaki görünürlük ve sıralamasını yükseltmek,
- Fiziksel altyapıyı iyileştirmek (sabit stüdyo, maket atölyesi vs)
- **Öğrenci yarışmalarına katılımın artmasına teşvik**
- **Öğrenci araştırmalarına teşvik**
- **1:1 ölçekte çalışma ve uygulamaları arttırmak (fablab)**
- **Sektörel iş birliklerini arttırmak**

## 1:1 ölçekte çalışma ve uygulamaları arttırmak

İç Mimarlık Bölümü öğrencilerinin Bahar Dönemi Mobilya Stüdyosu dersi kapsamında tasarladıkları mobilyalar sergilenmiştir.



## Üniversite - Sanayi iş birlikleri

Haliç Üniversitesi Mimarlık Fakültesi'nin, Sanayi-Üniversite işbirliği kapsamında EVDEMA ile yürüttüğü, "EVDEMA Akademi" ilk sertifikasyon süreci, fakültemizden Öğr. Gör. Füsün Terzi'nin jüri olarak katılım sağladığı proje sunumları ile tamamlanmıştır.



Mimarlık Fakültesi dekanımız sayın Prof. Dr. Füsün Seçer Karıptaş, Tophane-i Amire Kültür ve Sanat Merkezi'nde gerçekleşen "Zaman Cetveli Sergisi"ne rehberlik etmiştir.



## Üniversite içi etkinliklerle yarışmalara teşvik

Mimarlık Fakültesi, 100. Yılı Çizerek Anmak Eskiz Yarışması'nda bölümümüz öğrencilerinden Ece Rana Güzel birincilik, İrşad Alpaydın üçüncülük kazanmıştır.



## Öğrencileri patent konusunda teşvik etmek

Güz Dönemi Mobilya Stüdyosu'nda başarılı öğrenci üretimlerinin patent alması konusunda başlatılan çalışmalarda, başvuruda bulunan 1 mobilya başarılı olmuş,

Kent Mobilyası Tasarımı dersi kapsamında yaptığı üretimle başvuruda bulunan 1 öğrenci işi, faydalı model patenti almaya hak kazanmıştır



## Yurt dışı bağlantılarını artırmak Erasmus staj hareketliliği

4. Sınıf öğrencilerimizden;

-Ece Rana Güzel, Erasmus staj hareketliliği kapsamında İspanyol mimarlık ofisi X Studio'ya,

-Ömer Kızıltepe ise İtalyan mimarlık ofisi Depolidefranceschibalden'e kabul almıştır.

STU  
DIO

**Ancor Suárez Suárez, DNI 78506401H, founder and partner of Xstudio, CIF J762J76265099:**

I certify that the student Ece Rana Güzel, with number of student 20080650011 in Halic University, Faculty of Architecture, Department of Interior Architecture, 4th Grade, has been accepted to do the internship at the Xstudio office, at 277 Leon y Castillo Street in Las Palmas de Gran Canaria, from August 1st to October 1st.

In Las Palmas de Gran Canaria, 30th November, 2.023.

78506401H Firmado digitalmente por  
ANCOR 78506401H  
SUAREZ (R: J76265099)  
ANCOR SUAREZ  
J76265099 Fecha: 2023.11.30  
16:16:15 Z

Ancor Suárez Suárez, architect

depaolidefranceschibalden

architetti

Fiesso d'Artico 29/04/2024

Dear Halic University,  
we confirm the acceptance of the application for an internship at our architecture studio of the student Ömer Kızıltepe. The internship will take place from 01 September 2024 to 01 November 2024.  
For any contact the email is amministrazione@doba.it.

Best regards.

Arch. Mirco De Franceschi  
depaolidefranceschibalden architetti

Bölümümüz öğretim görevlilerinden Burçin Fatma Tunç Ildır mart ayında Frosinone Mimarlık Okulu'na ders verme hareketliliği kapsamında ziyarette bulunmuş,

Mayıs ayında ise İspanya Artediez Sanat Okulu'ndan Elena Sanchez Perez ders alma hareketliliği kapsamında bölümümüzü ziyaret etmiştir.





## Akreditasyon almak

TAPLAK Akreditasyon dosyası teslim edilmiş ve Mart ayında TAPLAK heyetinin ziyareti gerçekleştirilmiştir.



## Öğrenci yarışmalarına katılımın artmasına teşvik

İç Mimarlık Bölümü öğrencilerimizden Ece Rana Güzel, "İç İççe" Öğrenci Mimari Tasarım ve Fikir Yarışması'nda eşdeğer mansiyon ödülüne layık görülmüştür.



## Sempozyum

Mimarlık Eleştirel Yaklaşımlar sempozyumunun ikincisi, Mayıs ayında gerçekleştirilmiştir.

